

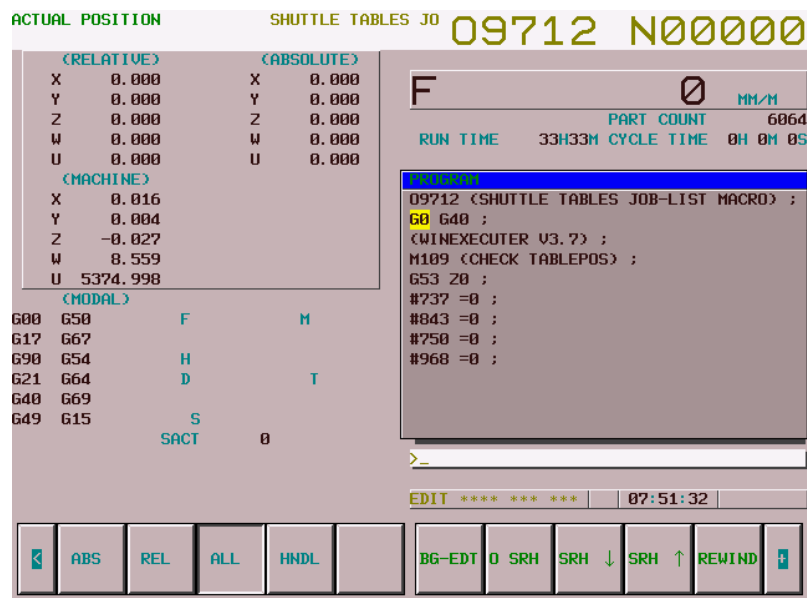
Rozdział 1 Obsługa ogólna

1.1 Interfejsy użytkownika

WinExecuter to jeden z 3 możliwych interfejsów użytkownika w maszynie sterowanej numerycznie przy pomocy sterownika Fanuc: poza **“WinExecuter”**, istnieje **“Screen Display Function”** („Funkcja Wyświetlania na Ekranie”) oraz **“CNC Program Manager”** („Menadżer Programu Sterowanego Numerycznie”).

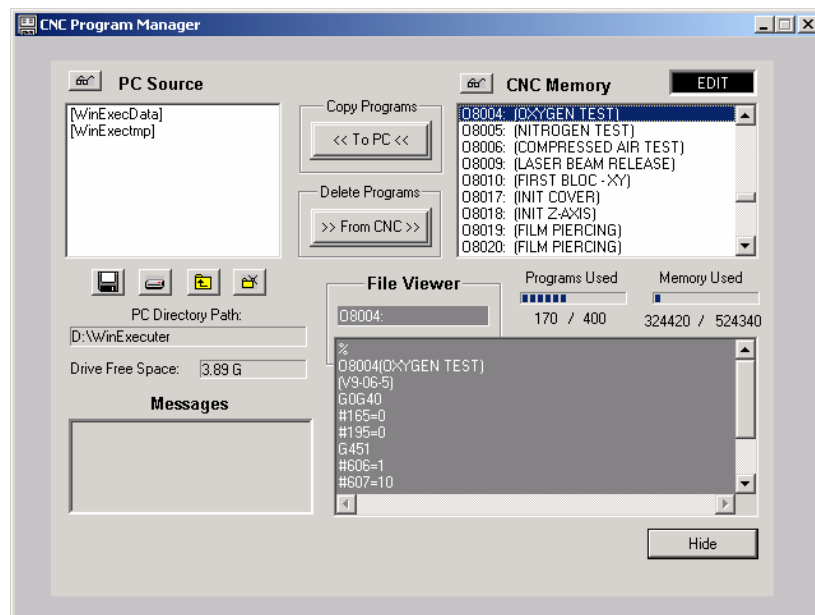
1. “Screen Display Function” („Funkcja Wyświetlania na Ekranie”)

Funkcja “Screen Display Function” to podstawowy interfejs maszyny, używany do ustawienia referencyjnego maszyny, do wybierania programów sterowanych numerycznie i do ustawiania parametrów systemu, ...

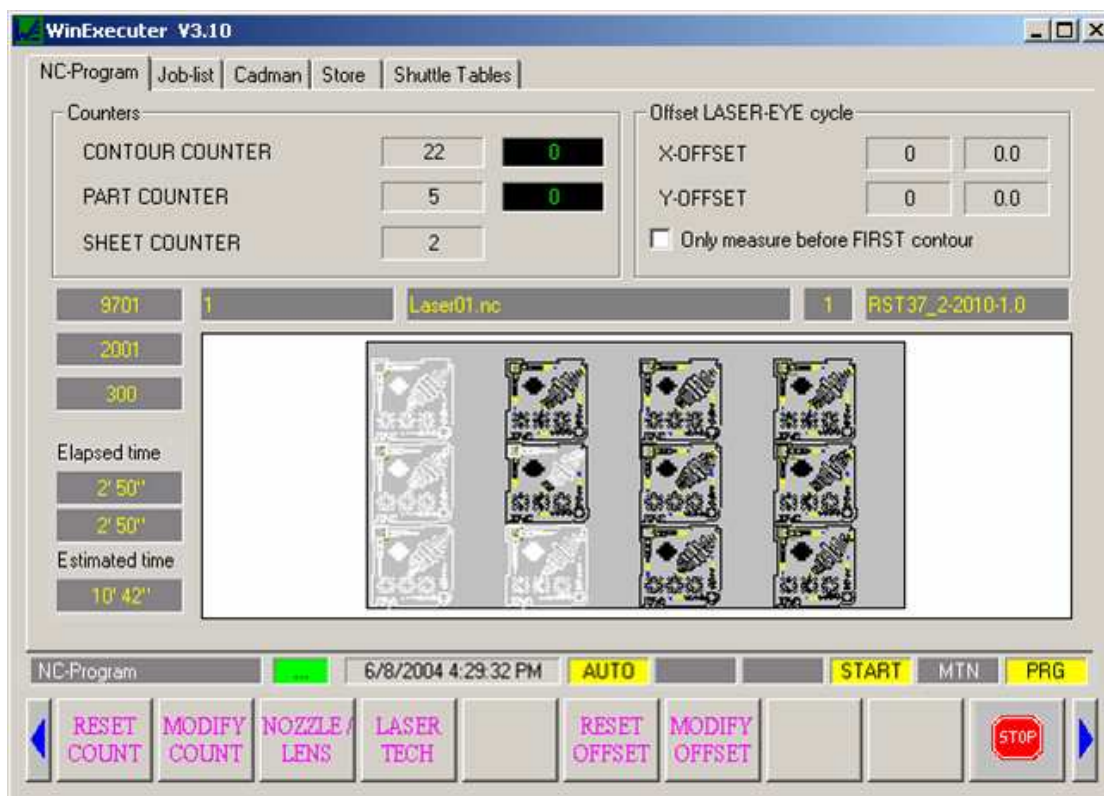


2. CNC Program Manager („Menadżer Programu Sterowanego Numerycznie”)

“Program Manager” używany jest do ściągania i ładowania programu sterowanego numerycznie.



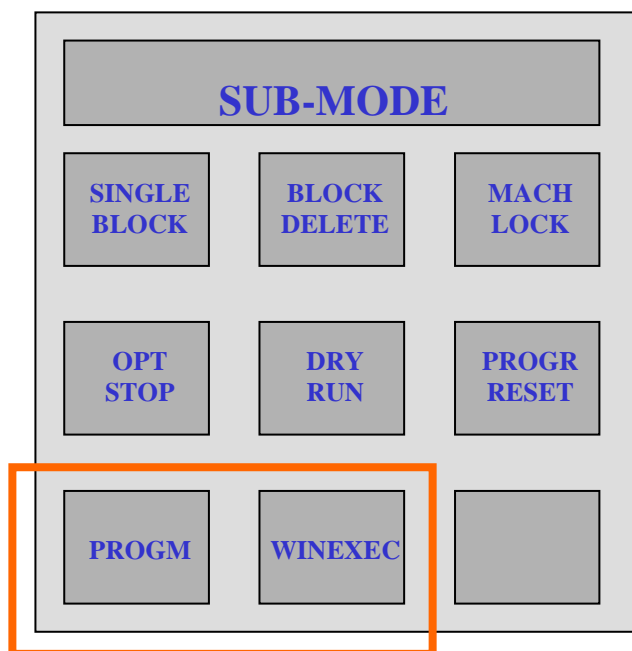
3. WinExecuter



1.2 Przełączanie interfejsu użytkownika

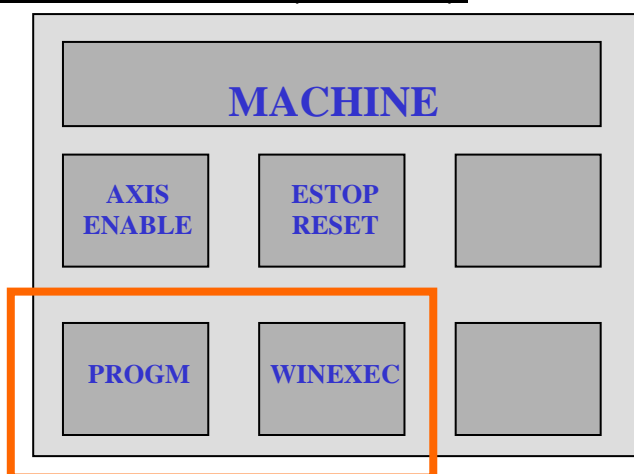
Przełączanie pomiędzy 3 interfejsami użytkownika odbywa się przy użyciu dwóch przycisków znajdujących się na panelu sterowania maszyny:

1) Na panelu sterowania FANUC-160iL (wypalarka laserowa):





2) Na panelu sterowania FANUC-180iP (dziurkarka):



3) Użycie przycisków PROG i WINEXEC do przełączania pomiędzy interfejsem użytkownika:

- Przełączenie obydwu przycisków aktywuje Funkcję Wyświetlania Ekranu.
- Włączenie przycisku PROG i wyłączenie przycisku WINEXEC uruchamia CNC Program Manager
- Wyłączenie przycisku PROG i włączenie przycisku WINEXEC uruchamia WinExecuter.

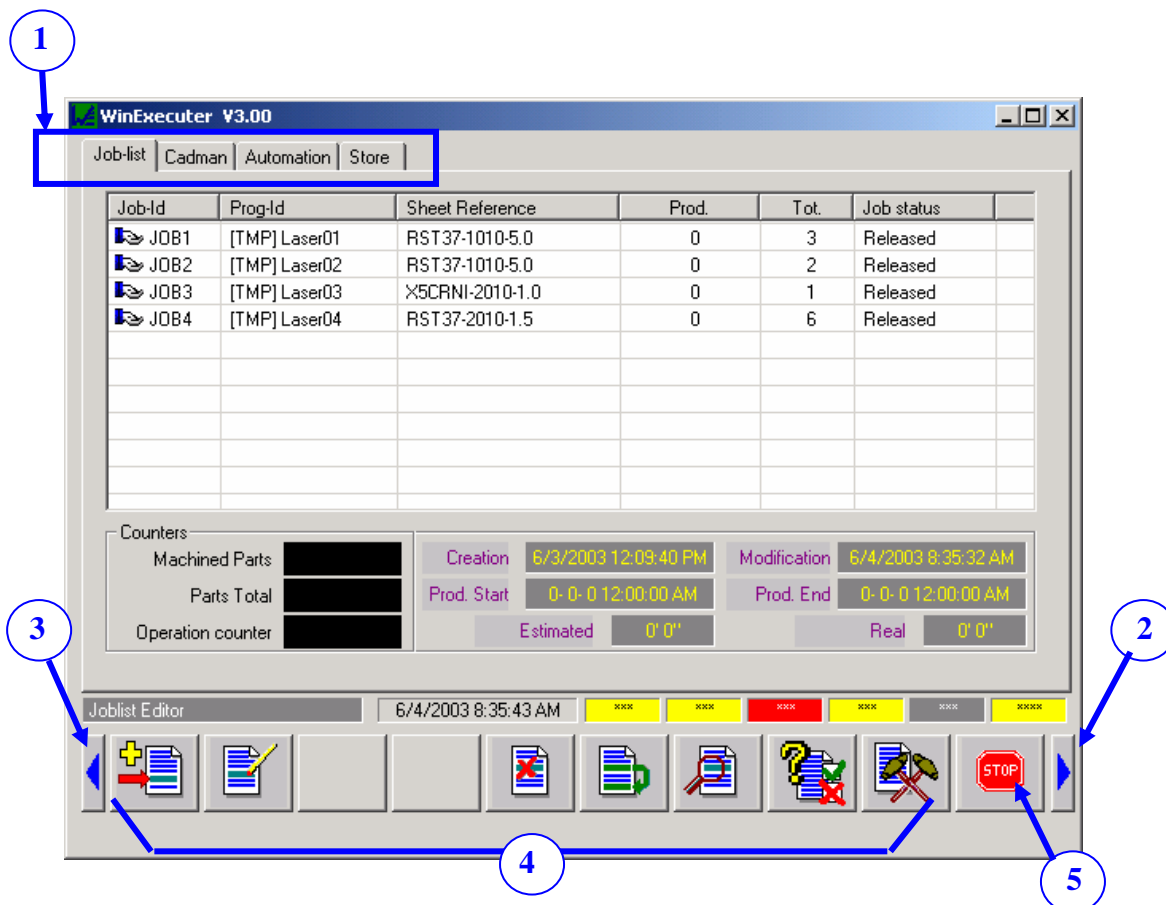
1.3 Tryby pracy WinExecutera

Funkcje WinExecutera podzielone są na tak zwane *Strony* pojawiające się na ekranie w postaci powszechnie znanych stron właściwości Windows. Grupa dostępnych stron zależy od trybu pracy WinExecutera:

<p>Tryb pracy (Operation mode)</p>	<p>Dostępna jest minimalna grupa stron dla umożliwienia normalnej pracy maszyny.</p>  <p>Faktyczna ilość stron zależy od pewnych opcji, ustawionych raz w trybie Configuration (Konfiguracja). Dodatkowe strony mogą się pojawić wówczas, gdy WinExecuter jest połączony z Cadman-PL lub gdy maszyna wyposażona jest w system magazynowania arkuszy (Automation).</p>  <p>WinExecuter zawsze uruchamiania się w trybie pracy.</p>
<p>Rozbudowany tryb pracy (Extended operation mode)</p>	<p>Wszystkie dostępne w trybie pracy strony dostępne są również w Rozbudowanym Trybie Pracy (Extended Operation Mode). Dodane są również pewne strony dodatkowe służące do testowania i diagnostyki. Strony te służą do wyświetlania dodatkowych informacji.</p>  <p>Od klienta zależy, czy maszyna działa w trybie pracy czy w rozbudowanym trybie pracy: obydwa tryby uważa się za „bezpieczne”, ponieważ nie można zmienić tu żadnych ustawień konfiguracyjnych.</p>
<p>Tryb konfiguracji (Configuration mode)</p>	<p>Kompletnie inna grupa stron dostępna jest w trybie konfiguracji. Strony te powinny używać specjalnie przeszkolone osoby do konfiguracji WinExecutera.</p>  <p>Konfigurację zapisuje się w pliku „ini” w katalogu systemu Windows. Od administratora systemu Windows należy określenie poziomu zabezpieczeń dla tego katalogu, ale najczęściej do plików ini w katalogu systemu Windows dostęp mają jedynie osoby posiadające prawa administratora.</p> <p>Przed zastosowaniem zmian w konfiguracji należy ponownie uruchomić WinExecutera.</p>

Tryb pracy WinExecutera można zmienić w dialogu “Exit WinExecuter” (patrz pkt 1.5).

1.4 Podstawy pracy z WinExecuter




Strony w WinExecuter można uruchamiać na 3 różne sposoby:

1. Klikając wskaźnikiem myszki bezpośrednio na stronę wyboru (1)
2. Klikając wskaźnikiem myszki raz lub parę razy na przycisk programowalny “next page” (kolejna strona) (2) lub “previous page” (poprzednia strona) (3), aż do wybrania żądanej strony.
3. Naciskając przycisk funkcyjny “next” (kolejny) lub “prev” (poprzedni) raz lub parę razy, aż do wybrania żądanej strony.

Funkcje klawiszy F1 do F9 różnią się w zależności od strony. Kliknij przycisk programowalny wskaźnikiem myszki lub użyj klawisza funkcyjnego znajdującego się pod ekranem, aby uruchomić jedną z tych funkcji (4).

Funkcja klawisza F10 jest stała. Klawisza F10 używa się do wychodzenia z WinExecutera lub do zmiany trybu pracy WinExecutera.

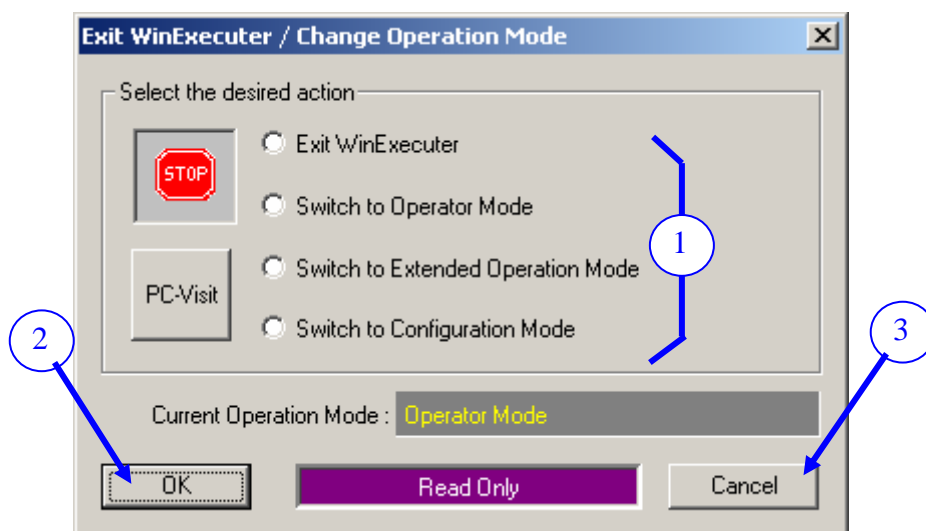
F10		Naciśnij klawisz STOP WINEXEC, aby uruchomić “Exit WinExecuter / Change Operating Mode” (Wyjście z WinExecuter / Zmiana trybu prac). (patrz pkt 1.5)
------------	---	---

Uwaga: dla różnych przycisków programowalnych dostępne są tak zwane “tool-tips” (podpowiedzi):



1.5 Ekran dialogowy “Exit WinExecuter / Change Operation Mode” (Wyjście z WinExecuter / Zmiana trybu prac)

Użycie w dowolnym momencie klawisza F10 spowoduje wyświetlenie następującego ekranu dialogowego:



1.5.1 Praca

Do nawigowania po funkcjach sterowania na ekranie dialogowym użyj wskaźnika myszki lub następujących klawiszy:

- Użyj klawisza TAB lub normalnej klawiatury lub klawisza ALTER na panelu operatora Fanuc, aby w sposób ciągły przeskakiwać pomiędzy listą opcji (1), przyciskiem OK (2) i przyciskiem Cancel (Anuluj) (3).
- Użyj klawiszy STRZAŁKI W GÓRĘ i STRZAŁKI W DÓŁ (ARROW UP i ARROW DOWN) na klawiaturze lub na panelu Fanuc, aby zmienić wybraną opcję, w momencie aktywowania listy opcji (1). Lista opcji jest aktywna wówczas, gdy jedna z jej etykiet opcji otoczona jest trójkątem zarysowanym kropkami.

Klawisza ENTER/INPUT można użyć zamiast klawisza OK:

- Można łatwo wyjść z WinExecutera używając klawisza F10, aby uruchomić ekran dialogu oraz klawisza ENTER na klawiaturze lub klawisza RETURN na panelu operatora FANUC w celu wyjścia.

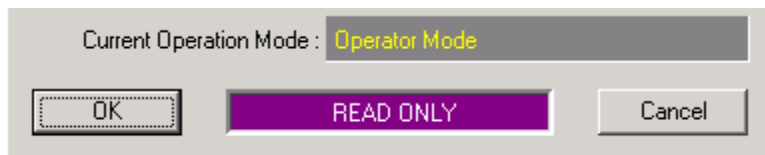
- Można łatwo zmienić Tryb pracy przy pomocy klawisza F10, klawisza strzałki w dół (ARROW DOWN), aby wybrać żądany tryb oraz klawisza ENTER/INPUT dla potwierdzenia.

Klawisza Esc (escape) na normalnej klawiaturze lub klawisza HELP na panelu sterowania Fanuc można użyć zamiast klawisza Cancel na ekranie dialogowym.

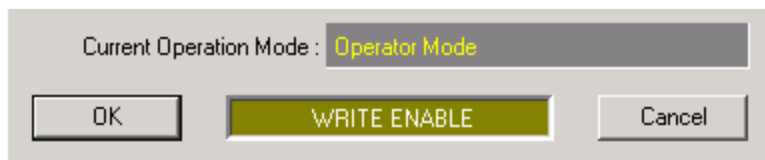
1.5.2 Ochrona danych konfiguracji WinExecutera

Dane konfiguracji WinExecutera zapisywane są w pliku konfiguracji, którym zarządza system operacyjny Windows i podlega on systemowi zabezpieczeń tego właśnie systemu. Na ekranie dialogowym “Exit WinExecuter / Change Operation Mode” znajdują się wskazówki na temat tego, czy konfigurację tą można zmienić, czy nie (można być zalogowanym jako operator lub administrator).

- 1) Tryb “READ ONLY” („TYLKO ODCZYT”): konfigurację WinExecuter można sprawdzić, ale nie zmienić.




- 2) tryb “WRITE ENABLE” („MOŻLIWY ZAPIS”). UWAŻAJ: konfigurację WinExecuter można zmienić. Konfigurację mogą zmieniać tylko osoby przeszkolone!



1.5.3 Uruchamianie aplikacji “PC-Visit (Tele Service)” (opcja)

(wersja minimalna: WinExecuter V3.10, wersja 6)



Użyj klawisza , aby uruchomić aplikację PC-Visit. W czasie uruchamiania pokaże się następujący ekran:



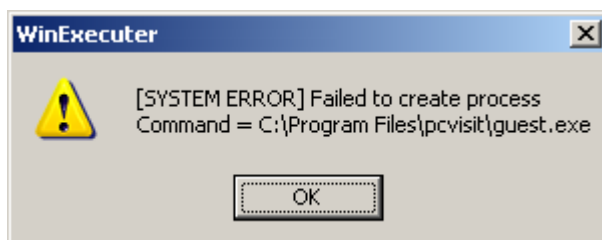
Po uruchomieniu, PC-Visit jest dostępny jako aplikacja z oknem w prawym rogu przycisku ekranu:



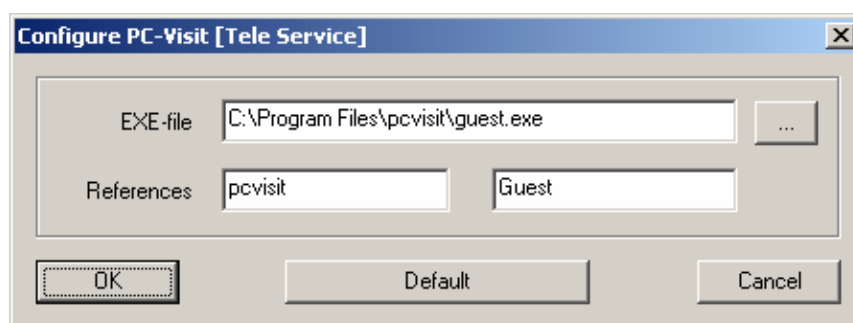
Kolejnym krokiem jest uzyskanie numeru sesji od działu serwisowego firmy LVD.

Uwagi:

1. Próba uruchomienia PC-Visit bez konfiguracji lub z niepoprawną konfiguracją pliku EXE spowoduje powstanie błędu:



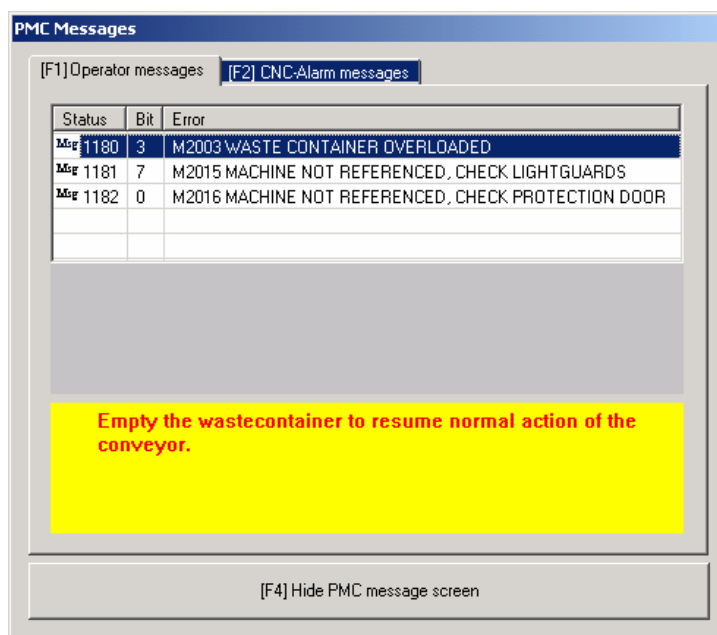
2. W momencie, gdy aplikacja PC-Visit jest aktywna, jest wyłączony i można uruchomić aplikację PC-Visit po raz drugi. Uruchomiony przycisk w momencie, gdy aplikacja jest aktywna, może być wynikiem niewłaściwej definicji ustawień "References" (Wartości referencyjne) na ekranie "PC_Visit" (Tele Service):



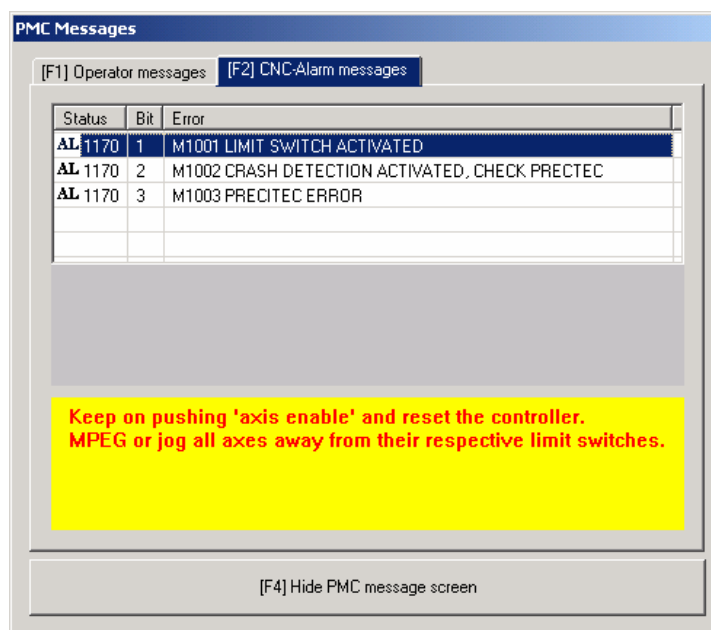
1.6 Ekran dialogowy “PMC-Messages” (komunikaty PMC)

Poza różnymi stronami (dialogami) WinExecutera, przy pomocy PMC sterownika Fanuc można uruchomić specjalny ekran dialogowy: “PMC-Messages” (komunikaty pmc). Niektóre wydarzenia zachodzące w maszynie mogą spowodować, że PMC zażąda od sterownika Fanuc uruchomienia ekranu komunikatów PMC-Messages, będącego częścią WinExecutera. Ekran komunikatów PMC-Messages można uruchomić niezależnie od tego, że WinExecuter był aplikacją aktywną, czy nie (ekran “CNC Program Manager” („Menadżer Programu Numerycznego”) lub “Screen Display function” („Funkcja wyświetlania ekranu”) może być ukryty).

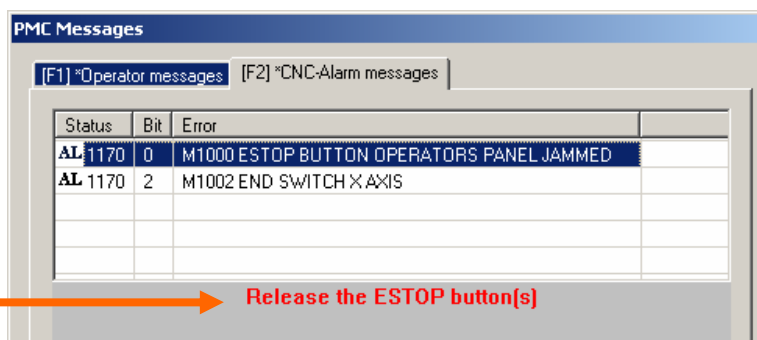
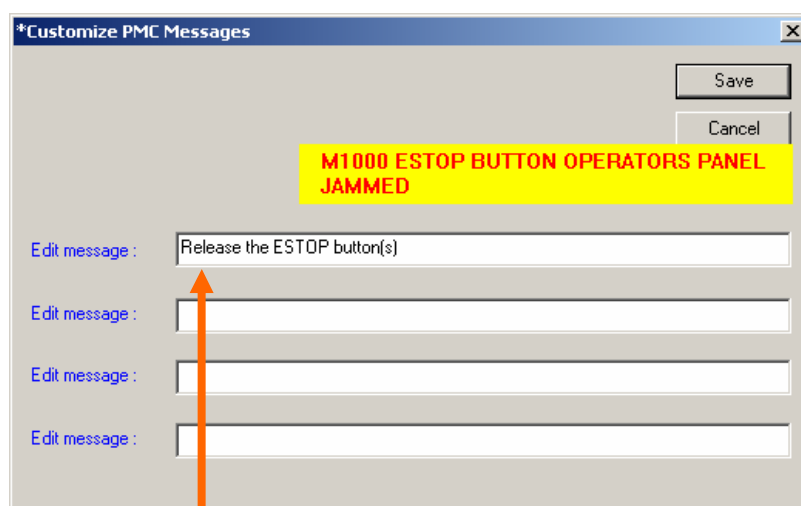
- Aby sprawdzić, czy wystąpiły jakieś „Komunikaty dla operatora” (“Operator messages”) na ekranie dialogowym komunikatów PMC-Messages użyj przycisku F1 (lub pierwszą stronę funkcji tab):



- Na ekranie dialogowym PMC-Messages, użyj przycisku F2 (lub drugiej strony po naciśnięciu tab), aby sprawdzić, czy pojawiły się jakieś „Komunikaty alarmowe CNC” (“CNC Alarm messages”):



- Użyj przycisku F3, aby dodać indywidualne informacje do dowolnych komunikatów PMC. WinExecuter zapisuje te informacje i wyświetla je w postaci czerwonego tekstu na szarym tle.



- Aby ukryć ekran komunikatów PMC, naciśnij klawisz F4.